

SAPPreview

1.6.1

exportiert am 22-02-2022

Inhaltsverzeichnis

Rechtliche Hinweise	4
Überblick	5
Allgemeines	6
Anzeige-Modi	7
Mit Express-Mail Popup	8
Ohne Express-Mail Popup - Silent Mode	9
Installation im SAP	10
Allgemeines - Installation	11
Transportauftrag	12
Integration der Vorschau mit Express-Mail Popup	13
Berechtigungen	14
Integration des „Silent-Mode“ in die Druckprogramme	15
Funktionsbaustein ZPFOMS_PDF_RECEIVE_PREVIEW	16
Parameter	17
Optionale Parameter	18
Ausnahmen	19
Installation im Spooler	20
Einrichten des Programms in der Prozessteuerung	21
Einrichten des Tasks in der Prozessteuerung	22
Abschlussarbeiten	24
Weiterführende Informationen	25
Ergänzende Online-Dokumentationen	26
Sitemap	27
Rechtliche Hinweise	27
Überblick	27
Installation im SAP	27
Installation im Spooler	27
Abschlussarbeiten	27
Weiterführende Informationen	27
Download der Dokumentation	28
Service und Support	29

Herzlich Willkommen auf der Online-Dokumentationsseite des SAPPreview!

Hier finden Sie alle Informationen zur aktuellen Version 1.6.1 des SAPPreview.

Erste Schritte


- Das SAPPreview*

erweiterte Informationen

- Rechtliche Hinweise*
- Sitemap*
- Download der Dokumentation*
- Ergänzende Online-Dokumentationen*
- Service und Support*

 Weitere Online-Dokumentationen

Sie suchen Hilfe für ein anderes Produkt oder verwenden eine ältere Version des SAPPreview? [Hier](#) gelangen Sie zur Übersicht aller Online-Dokumentationen!

 Beachten Sie, dass Sie zur Darstellung der Online-Dokumentation eine Mindestauflösung von 1280 x 1024, idealerweise eine Auflösung von 1920 x 1200 benötigen. Die Werte können je nach Format des Bildschirms variieren.

Rechtliche Hinweise

Der Inhalt dieser Online-Dokumentation ist das geistige Eigentum der profiforms gmbh. Bei der Erstellung der Texte und Abbildungen dieser Online-Dokumentation wurde mit größter Sorgfalt vorgegangen. Trotzdem können Fehler nicht vollständig ausgeschlossen werden. Die profiforms gmbh übernimmt keinerlei Gewähr für die Aktualität, Korrektheit und Vollständigkeit der bereitgestellten Informationen.

Die profiforms gmbh behält sich das Recht vor, den Inhalt dieser Online-Dokumentation ohne vorherige Ankündigung zu verändern oder ergänzen und übernimmt keine Haftung für Fehler in dieser Online-Dokumentation oder daraus resultierende mögliche Schäden.

Für Verbesserungsvorschläge und Hinweise auf Fehler sind Herausgeber und Autoren dankbar.

Diese Software wird gebündelt mit den Schriftarten des DejaVu-Projekts ausgeliefert. DejaVu ist eine Sammlung von verschiedenen, unter freier Lizenz stehenden Schriftarten, die ihren Ursprung in der Schriftartensammlung Bitstream Vera haben. Die Schriftarten stehen unter dem Bitstream Vera Fonts Copyright und dem Arve Fonts Copyright, welche als Lizenzverträge mit installiert werden. DejaVu ist kein preislicher Bestandteil dieses Produkts. Profiforms übernimmt für diese Schriften weder Garantie noch Wartung. Alle Rechte bezüglich dieser Schriften liegen bei Bitstream und dem DejaVu-Projekt.

SAP, SAP R/3, SAPScript, SmartForms, BC-RDI, BC-XFP und andere sind eingetragene Warenzeichen der SAP AG, Walldorf.

Java ist eine eingetragene Marke der Oracle Corporation.

Adobe, Adobe Present, Adobe Central, Adobe Designer, PostScript, PDF, XDP und weitere Warenzeichen sind eingetragene Warenzeichen der Adobe Systems Incorporated.

Hewlett Packard, HP-PCL sind eingetragene Warenzeichen der Hewlett-Packard Company.

Unix ist ein Warenzeichen der Open Group.

Windows ist ein eingetragenes Warenzeichen der Microsoft Corporation.

TBarcode ist ein eingetragenes Warenzeichen der TEC-IT Datenverarbeitung GmbH.

Alle anderen Firmennamen und Produktbezeichnungen sind Warenzeichen oder eingetragene Warenzeichen der jeweiligen Firmen und unterliegen im Allgemeinen warenzeichen-, marken- und/oder patentrechtlichem Schutz.

Überblick

Der Überblick gliedert sich in folgende Unterkapitel (bitte auf den jeweiligen Link klicken):


- **Allgemeines**
- **Anzeige-Modi**
 - **Mit Express-Mail Popup**
 - **Ohne Express-Mail Popup - Silent Mode**

Allgemeines

SAP, ohne auf externe Client-Tools angewiesen zu sein. Besonders in Terminal-Server Umgebungen ist dies von Vorteil.

Aus dem SAP System heraus wird die zum Anzeigen der Vorschau benötigte Software, wie z. B. der Adobe Acrobat Reader gestartet und das Dokument zur Anzeige gebracht. Dabei sind in der Regel alle Dokumenttypen des SAP BDN (Business Data Navigator) anzeigbar.

Über die vielfältigen Konfigurationsmöglichkeiten ist die „Integrated SAP Preview“ sehr flexibel und individuell einsetzbar.

 Das Programm zum Anzeigen der Druckvorschau (Acrobat Reader, TIFF Viewer etc.) muss auf dem ausführenden Rechner (Client, Terminal Server) vollständig und korrekt installiert sein. Des Weiteren sind im BDN die zu verwendenden Datentypen korrekt zu definieren (ggf. Customizing überprüfen).

Anzeige-Modi

Grundsätzlich wird zwischen 2 Anzeige-Modi unterschieden. Der eine Modus erzeugt nach Benutzerinteraktion ein Express-Mail Popup im SAP GUI und verzweigt dann in das Anzeigeprogramm (Acrobat Reader etc.). Der andere Modus, der so genannte „Silent Mode“ wartet auf das bereitstellen des Dokuments im BDN und zeigt es ohne Benutzerinteraktion am Bildschirm an.

Die Anzeige-Modi gliedern sich in folgende Unterkapitel (bitte auf den jeweiligen Link klicken):

- [*Mit Express-Mail Popup*](#)
- [*Ohne Express-Mail Popup - Silent Mode*](#)

Mit Express-Mail Popup

Im Modus mit Express-Mail Popup stehen zwei verschiedene Anzeigeeoptionen zur Auswahl: ASYNC und INPLACE.

- Im ASYNC Verfahren wird das externe Programm zum Anzeigen der Vorschau nach Bestätigung des Express-Mail Popup's in einem eigenen Prozess gestartet.
- Im INPLACE Verfahren wird versucht, das externe Programm in einem HTML Control innerhalb des SAP GUI zu starten.



Nicht alle Hersteller liefern für ihre Software diese Funktionen aus!

Ohne Express-Mail Popup - Silent Mode


Im so genannten „Silent Mode“ sind in die Druckprogramme Funktionen zum automatischen Anzeigen der angeforderten Vorschau integriert. Auch hier stehen die Anzeigoptionen ASYNC und INPLACE zur Verfügung.
Die Anzeige erfolgt also ohne eine weitere Benutzerinteraktion.

Installation im SAP

Die Installation im SAP gliedert sich in folgende Unterkapitel (bitte auf den jeweiligen Link klicken):

- ***Allgemeines - Installation***
- ***Transportauftrag***
- ***Integration der Vorschau mit Express-Mail Popup***
- ***Berechtigungen***
- ***Integration des „Silent-Mode“ in die Druckprogramme***
 - ***Funktionsbaustein ZPFOMS_PDF_RECEIVE_PREVIEW***
 - ***Parameter***
 - ***Optionale Parameter***
 - ***Ausnahmen***

Allgemeines - Installation

 Vor der Installation unbedingt auf nachfolgende Namenskonflikte überprüfen!

Entwicklungs-klasse/Paket	ZPFOMS_PDF
Business Objekttyp	ZPFOMS_PRVW
BDN Klassenname	ZPFOMS_PDF_SAVE
Funktionsgruppe	ZPFOMS_PDF

Grundsätzlich sind alle Komponenten mit dem Prefix ZPFOMS versehen. Sollten Sie in Ihrem SAP System Objekte/Programme mit diesem Prefix vorhalten, dann ist besonderes Augenmerk auf evtl. Namenskonflikte zu legen!

Transportauftrag

Der Transportauftrag K900166.WA1 muss in das SAP-System eingespielt werden. In seltenen Fällen wird der Objekttyp ZPFOMSPRVW nicht korrekt angelegt. Hier muss dann ggf. manuell nachgearbeitet werden.

Integration der Vorschau mit Express-Mail Popup

Für die Integration sind keine weiteren Anpassungen im SAP System notwendig.

Berechtigungen

Für den angemeldeten User ist für die Druckvorschau die Rolle „SAP_BC_SRV_USER“ notwendig (System 4.6C).

Integration des „Silent-Mode“ in die Druckprogramme

Für die Integration des „Integrated SAP Preview“ im „Silent Mode“ muss in jedem Druckprogramm der Funktionsbaustein ZPFOMS_PDF_RECEIVE_PREVIEW aufgerufen werden. Dabei ist es wichtig, dass der Funktionsbaustein als letzte Anweisung, zumindest jedoch **nach** erfolgten Druck der Daten, aufgerufen wird!

Beispielaufruf des Funktionsbausteins aus dem END_EXIT in Druckprogrammen der Druckworkbench:

```


IF ( c-itcpo-tdpreview = true OR c-testmode = true ).
  CALL FUNCTION 'ZPFOMS_PDF_RECEIVE_PREVIEW'
    EXPORTING
      x_spool_id           = c-itcpp-tdspoolid
      x_wait_up_to        = 20
      x_show_mode         = 'ASYNC'
      x_show_inplace_fullscreen = ' '
      x_show_progress     = 'X'
      x_show_progress_text = 'Vorschau wird angefordert...'
    EXCEPTIONS
      error_showing_document = 1
      out_of_time            = 2
      invalid_parameters     = 3
      OTHERS                 = 4.
  IF sy-subrc <> 0.
    Fehlerbehandlung!
  ENDIF.
ENDIF.

```

Die Integration gliedert sich in folgendes Unterkapitel (bitte auf den Link klicken):

- [Funktionsbaustein ZPFOMS_PDF_RECEIVE_PREVIEW](#)
 - [Parameter](#)
 - [Optionale Parameter](#)
 - [Ausnahmen](#)

Funktionsbaustein ZPFOMS_PDF_RECEIVE_PREVIEW

 Der Funktionsbaustein ist nicht RFC fähig.

Der Funktionsbaustein gliedert sich in folgende Unterkapitel (bitte auf den jeweiligen Link klicken):

- [Parameter](#)
- [Optionale Parameter](#)
- [Ausnahmen](#)

Parameter

X_SPOOL_ID	Die SAP Spool ID des erzeugten Vorschau-Druckauftrags
X_WAIT_UP_TO	Anzahl Sekunden, die auf die Vorschau max. gewartet werden soll
X_SHOW_MODE	'ASYNC' oder 'INPLACE'

Optionale Parameter

X_SHOW_INPLACE_FULLSCREEN	'X' oder '<SPACE>', 'X' = Full-Screen Anzeige
X_SHOW_PROGRESS	'X' oder '<SPACE>', 'X' = Fortschrittsanzeige einblenden
X_SHOW_PROGRESS_TEXT	Darzustellender Hinweistext bei Fortschrittsanzeige

Ausnahmen

ERROR_SHOWING_DOCUMENT	Anzeigefehler beim Aufruf aus dem BDN
OUT_OF_TIME	Das Dokument konnte nicht in der angeforderten Zeit angezeigt werden
INVALID_PARAMETERS	Fehler innerhalb der Parameterdefinition

Installation im Spooler



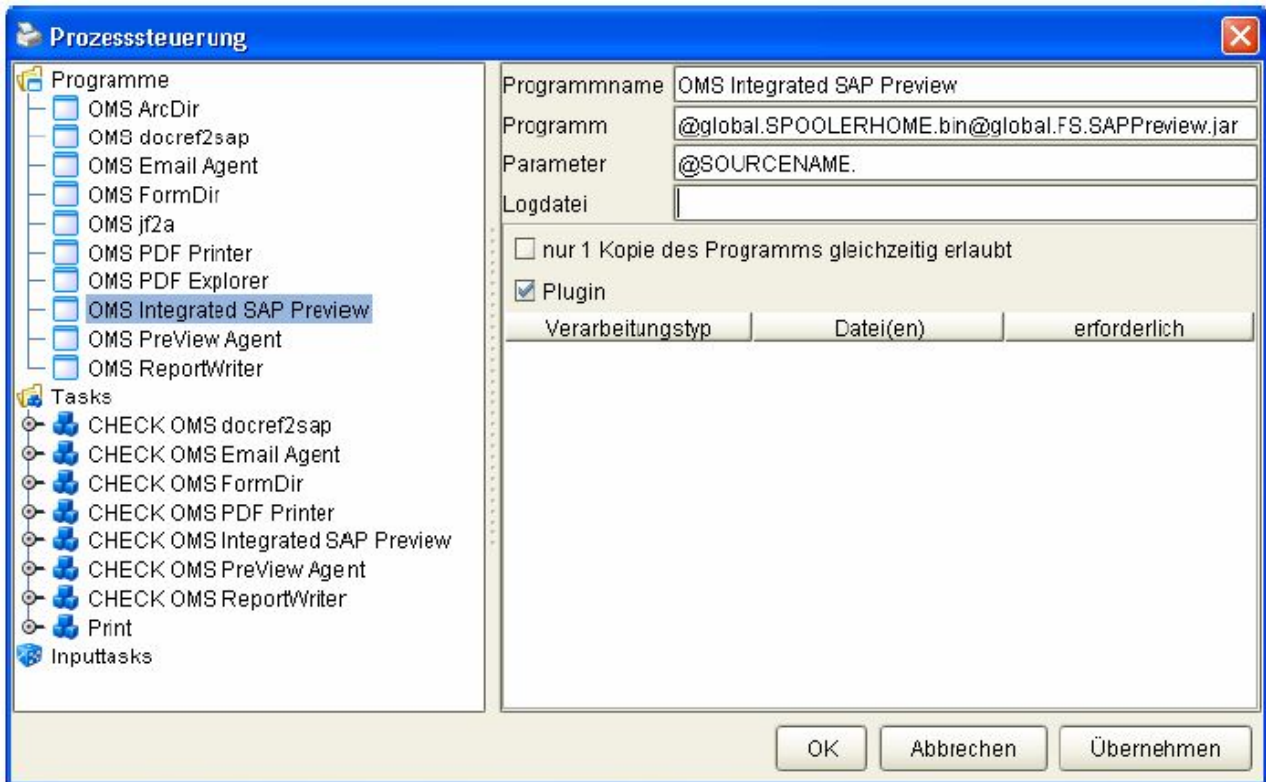
Bestandteil der „Integrated SAP Preview“ ist das Plugin „SAPPreview.jar“ für den Spooler.

Die Installation im **Spooler** gliedert sich in folgende Unterkapitel (bitte auf den jeweiligen Link klicken):

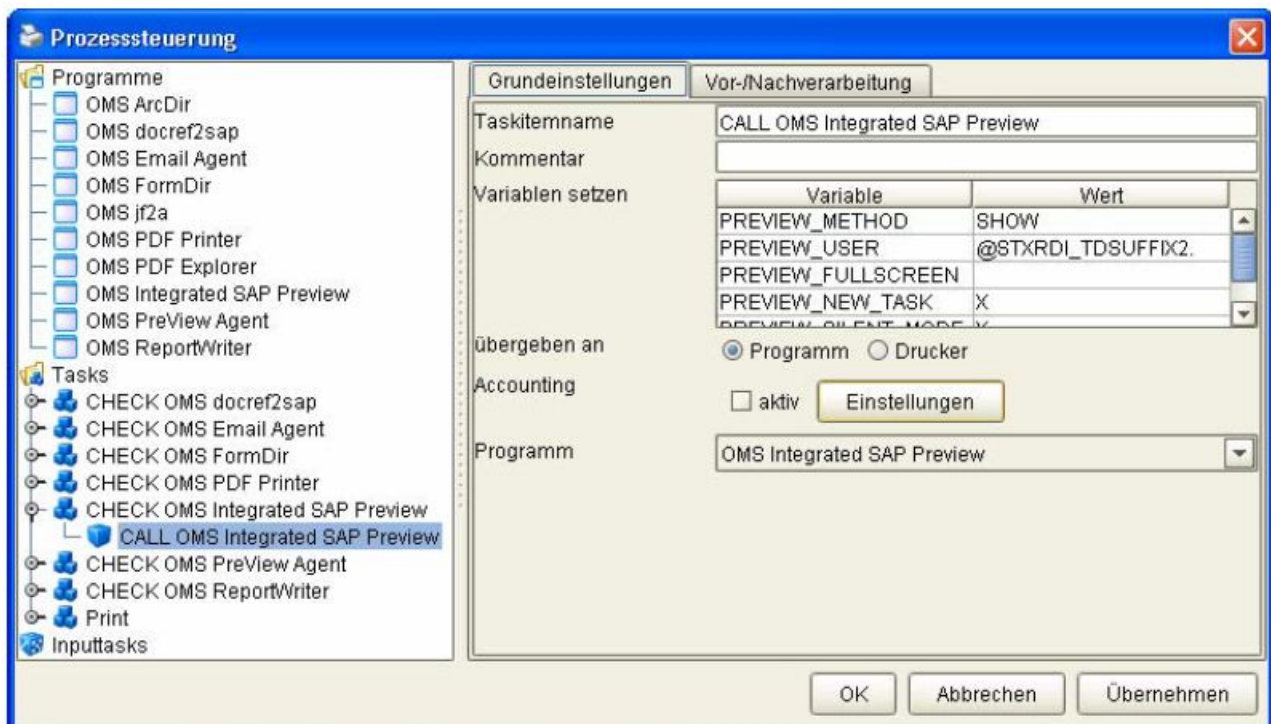
- [***Einrichten des Programms in der Prozesssteuerung***](#)
- [***Einrichten des Tasks in der Prozesssteuerung***](#)

Einrichten des Programms in der Prozesssteuerung

Das Programm „SAPPreview.jar“ ist als Plugin einzurichten. Zusätzlich ist die Datei „plugin_common.jar“ in das entsprechende Verzeichnis mit einzustellen.



Einrichten des Tasks in der Prozesssteuerung



Folgende Variablen können im Taskitem hinterlegt werden:

Variable	Wert(e)	Auswirkung
PREVIEW_METHOD	SHOW	Vorschau in einem SAP-Fenster (INPLACE)
	SHOW_ASYNC	Vorschau in externer Anwendung (ASYNC)
PREVIEW_USER	Der User aus dem Datenstrom, z. B. aus @SAPPARAMETER0. oder @STXRDI_TDSUFFIX2. je nach Systemeinstellung	Bei diesem SAP User erscheint das Express-Mail Popup
PREVIEW_FULLSCREEN	X	Vorschau im Vollbildmodus (nur bei INPLACE Anzeige)
	Leer	Vorschau in einem modalen Dialogfenster (nur bei INPLACE Anzeige)

Variable	Wert(e)	Auswirkung
PREVIEW_NEW_TASK	X	Die Vorschau wird in einem neuen SAP-Modus gestartet (nur bei INPLACE Anzeige)
	Leer	Für die Vorschau wird kein neuer SAP-Modus erzeugt (nur bei INPLACE Anzeige)
PREVIEW_SILENT_MODE	X	Ausführen der Vorschau im „Silent Mode“. Es wird kein Express-Mail Popup erzeugt
	Leer	Ausführung der Vorschau als ASYNC oder INPLACE, je nach Konfiguration
PREVIEW_SPOOL_ID	Die Spool-ID @STXRDI_DOCNUM. bzw. ein eindeutiger Schlüssel, unter dem das Dokument im Zusammenspiel mit dem Druckprogramm das Dokument wieder finden kann	Unter dieser Nummer wird das Dokument im BDN abgelegt. (nur bei Verwendung des „Silent-Mode“ notwendig)

⚠ Bei Verwendung der SAP JAVA-GUI ist für PREVIEW_METHOD der Wert SHOW zu favorisieren, da hier ein Datei-Download nicht funktioniert.
 Bei Verwendung der Standard SAP GUI ist für PREVIEW_METHOD der Wert SHOW_ASYNC zu favorisieren, da es weniger Konfigurationsprobleme mit dem HTML-Control im Zusammenspiel SAP GUI und z. B. dem Adobe Acrobat Reader gibt.
 Generell sind die Einstellungen aber von der SAP-Installation, insbesondere von den SAP GUI-Einstellungen abhängig.
 PREVIEW_USER muss den User enthalten, der die Vorschau angefordert hat, ist also unbedingt dem Datenstrom zu entnehmen. Genauso verhält es sich bei Nutzung des „Silent Mode“ mit der Spool-ID. Unter dieser Nummer wird das Dokument im BDN abgelegt und von den Druckprogrammen angefordert.

Abschlussarbeiten

Nach Einspielen des SAP Transportauftrages und der Einrichtung des Java Plugins im *Spooler* ist der Spooler Dienst neu zu starten, damit das Java-Plugin gefunden wird und die SAP RFC Verbindung neu initialisiert wird (was zu einer Initialisierung der Programmschnittstellen und Programmversionen führt). Ein Neustart ist auch erforderlich, wenn einer der SAP-Funktionsbausteine geändert wird.

Weiterführende Informationen

Die weiterführenden Informationen gliedern sich in folgende Unterkapitel (bitte auf den jeweiligen Link klicken):

- *Ergänzende Online-Dokumentationen*
- *Sitemap*
- *Download der Dokumentation*
- *Service und Support*

Ergänzende Online-Dokumentationen

Hier gelangen Sie zu anderen Online-Dokumentationen der Firma profiforms gmbh.
Bitte beachten Sie, dass der jeweilige Link eine neue Seite öffnet und Sie die aktuelle Dokumentation verlassen.

Spooler	
<input type="checkbox"/>	<i>Spooler 4.0</i>

Sitemap

Rechtliche Hinweise

Überblick

- *Allgemeines*
- *Anzeige-Modi*
 - *Mit Express-Mail Popup*
 - *Ohne Express-Mail Popup - Silent Mode*

Installation im SAP

- *Allgemeines - Installation*
- *Transportauftrag*
- *Integration der Vorschau mit Express-Mail Popup*
- *Berechtigungen*
- *Integration des „Silent-Mode“ in die Druckprogramme*
 - *Funktionsbaustein ZPFOMS_PDF_RECEIVE_PREVIEW*
 - *Parameter*
 - *Optionale Parameter*
 - *Ausnahmen*

Installation im Spooler


- *Einrichten des Programms in der Prozesssteuerung*
- *Einrichten des Tasks in der Prozesssteuerung*

Abschlussarbeiten

Weiterführende Informationen

- *Ergänzende Online-Dokumentationen*
- *Sitemap*
- *Download der Dokumentation*
- *Service und Support*

Download der Dokumentation

Format	Erstellungsdatum	Größe	Download-Datei
PDF	 22.02.2022	< 1 MB	PDF-Datei



Bitte beachten Sie unsere **rechtlichen Hinweise**, bevor Sie die Dateien herunterladen!
 Die Dateien entsprechen dem Datum in der Spalte "Erstellungsdatum". Die Online-Dokumentation ist nur zu diesem Zeitpunkt der Erstellung aktuell.
 Wir weisen Sie darauf hin, dass interaktive Multimedia-Inhalte in der Online-Dokumentation im HTML- und PDF-Format nicht angezeigt werden können.

Service und Support

Sie haben Fragen oder Probleme zu/mit einem unserer Produkte und verfügen über einen gültigen Support- und Update-Vertrag?

Dann kontaktieren Sie uns bitte:

- ... über unsere Webseite: <http://www.profiforms.de>
- ... über den Ihnen bekannten/zugeordneten Projekt-/Vertriebs-Mitarbeiter
- ... über unseren Service Desk: <https://support.profiforms.de/servicedesk/customer/portals>